

Nouveaux *Cychrus* et *Carabus* de Géorgie et de Chine (Coleoptera, Carabidae)

par

THIERRY DEUVE

Muséum National d'Histoire Naturelle, Département de Systématique & Evolution,
Entomologie, CP 50, 45 rue Buffon, F-75005 Paris, France
<deuve@mnhn.fr>

Résumé

Descriptions ou diagnoses de trois nouveaux taxons dans les genres *Cychrus* Fabricius, 1794, et *Carabus* Linné, 1758 : *Cychrus (Cychrus) aeneus matocqi* Deuve, n. subsp., du Caucase de Géorgie, *Carabus (Apotomopterus) nigrovagans* Deuve, n. sp., de Chine, Province du Guangxi, *Carabus (Damaster) elysii xiaoganicus* Deuve et S. Remond, n. subsp., de Chine, Province du Hubei.

Abstract

Description or diagnosis of three new taxa in the genera *Cychrus* Fabricius, 1794, and *Carabus* Linné, 1758: *Cychrus (Cychrus) aeneus matocqi* Deuve, n. subsp., from the Caucasus of Georgia, *Carabus (Apotomopterus) nigrovagans* Deuve, n. sp., from China, Guangxi Province, *Carabus (Damaster) elysii xiaoganicus* Deuve et S. Remond, n. subsp., from China, Hubei Province.

Mots-clés

Coleoptera, Carabidae, Carabini, *Cychrus*, *Carabus*, *Apotomopterus*, *Damaster*, taxinomie, Géorgie, Caucase, Chine, Guangxi, Hubei.

Sont données ci-après les descriptions ou diagnoses de nouveaux taxons appartenant aux genres *Cychrus* F., 1794, et *Carabus* L., 1758.

Les *Cychrus* du Caucase méridional ont récemment fait l'objet d'une révision (Deuve & Prunier, 2014), qui a montré la présence de trois espèces, semble-t-il parapatriques : *C. aeneus* Fischer, 1823, *C. signatus* Faldermann, 1836, et *C. rosti* Roeschke, 1907. La prospection de secteurs où les trois espèces sont susceptibles d'entrer en contact, a conduit à la découverte d'un nouveau taxon dans la chaîne des Monts de Lekhoumi, c'est-à-dire dans une zone orographique bien délimitée, qui est isolée par de profondes vallées.

Les *Carabus* de Chine ont fait l'objet de recherches intensives au cours des dernières années, mais beaucoup restent encore à découvrir. Deux taxons sont décrits, y compris une nouvelle espèce du Guangxi appartenant à un groupe largement répandu dans la moitié sud de la Chine subtropicale.

***Cychrus (Cychrus) aeneus matocqi* Deuve, n. subsp. (Fig. 1)**

HOLOTYPE : 1 mâle, Géorgie, Ratcha-Lekhoumi, environs d'Orbéli, Chaîne des Monts de Lekhoumi, 700 mètres (*R. Boulben, Th. Deuve, A. Matocq, A. Taghavian leg.*), in coll. Muséum National d'Histoire Naturelle, Paris.
PARATYPES : 2 femelles, de la même provenance.

Sensiblement les mêmes caractères que les autres sous-espèces de *Cychrus aeneus* Fischer, 1823, mais l'édéage beaucoup plus grand et allongé (comparer Fig. 5 et 6). En vue frontale, le sommet de l'édéage est rétréci et effilé, comme dans la subsp. *aeneus s. str.*, l'apex étroit mais émoussé.

Taille assez grande (longueur : 23 mm), l'avant-corps noir, les élytres franchement bronzé-cuivré, assez clairs. Front remarquablement lisse, imponctué. Pronotum à peine allongé, près d'1,05 fois plus long que large, la plus grande largeur bien avant le milieu, les côtés non sinués avant les angles postérieurs qui sont obtus et arrondis. Disque pronotal convexe et modérément ponctué, les marges latérales ourlées, un peu plus saillantes en arrière. Elytres ovoïdes, les épaules très effacées, la sculpture sub-homodrome au quart basal, seuls les intervalles primaires subsistants et prépondérants dans la moitié apicale, les intermédiaires alors en granulations mal alignées et les secondaires indistincts en tant que tels.

Derivatio nominis. – Ce taxon est amicalement dédié à M. Armand Matocq, spécialiste des Hétéroptères, en particulier des Miridae, qui a activement participé à sa découverte.

***Carabus (Apotomopterus) nigrovagans* Deuve, n. sp.** (Fig. 3 et 4)

HOLOTYPE : 1 mâle, Chine, Guangxi, Jinxiu Xian, Mont Dayao Shan, Laoshan, *in coll.* J.-L. & S. Remond, à Sainte-Adresse. PARATYPE : 1 femelle, de la même provenance, *in coll.* J.-L. & S. Remond.

Longueur : 35-37 mm. Noir concolore, faiblement luisant, les appendices noirs.

Tête moyenne, aux yeux plutôt petits ; le front subplan, fortement ridé, les fossettes peu profondes, le vertex convexe, assez fortement ridé-ponctué. Clypéus lisse. Bord antérieur du labre échancré en V bien ouvert. Mandibules moyennes, plutôt courtes mais robustes ; les rétinacles bifides, l'angle térébral obtus et arrondi à gauche, subdroit et saillant à droite. Dernier article des palpes modérément dilaté ; l'avant-dernier article maxillaire plus long que le dernier ; l'avant-dernier article labial dichète ou trichète. Dent médiane du mentum courte, peu saillante, mais un peu aiguë et vive. Submentum vaste, faiblement convexe, dichète. Antennes moyennes, dépassant en arrière d'un peu moins de cinq articles la base du pronotum et atteignant juste chez le mâle le milieu des élytres ; le 4^e article à peine plus long que le 2^e, mais beaucoup plus court que le 3^e.

Pronotum transverse, 1,18 à 1,27 fois plus large que long, la plus grande largeur vers le milieu, arrondi en avant, distinctement mais modérément sinué en arrière avant les angles postérieurs qui sont brièvement lobés. Disque modérément mais régulièrement convexe, densément et fortement chagriné ; le sillon médian fin et superficiel ; les fossettes basales faibles, à peine perceptibles. Marges latérales étroites, les bordures seulement ourlées, mais non ou à peine relevées. De chaque côté, une soie marginale médiane située vers le milieu, une soie basale insérée avant l'angle postérieur.

Elytres en ovale plutôt long, davantage rétrécis en avant qu'en arrière, les épaules étroites et peu marquées, le sommet simple mais à peine sinué chez le mâle, fortement échancré avec une dent latéro-postérieure subdroite et des marges latérales relevées et un peu explanées en arrière chez la femelle. Disque modérément convexe, la sculpture triploïde homodyname, les intervalles primaires cependant à peine plus larges et interrompus en chaînons courts ou très courts par des fossettes punctiformes peu marquées qui n'entament nullement les tertiaires adjacents. Les intervalles intermédiaires continus et lisses, convexes et saillants. Les stries imponctuées.

Pattes moyennes, un peu longues, plus robustes chez le mâle, les protarses du mâle avec les quatre premiers articles fortement dilatés et feutrés. Edéage (Fig. 7) grand et robuste, peu arqué, l'apex épais, bref et tronqué, mais aux angles arrondis ; l'édéage de l'holotype est inversé, comme il arrive souvent chez les *Apotomopterus* de ce groupe d'espèces, sans que l'on sache encore s'il s'agit ici d'une caractéristique individuelle, populationnelle ou spécifique.

Caractères diagnostiques et affinités. – Compte tenu de sa localisation géographique, cette nouvelle espèce serait à rapprocher de *C. (A.) circe* Cavazzuti et Ratti (1998), décrit des environs de Wuzhou, sans précision, et dont le mâle n'est pas connu. Cependant, elle s'en distingue par son front fortement chagriné, son pronotum au disque peu convexe et à la plage basale

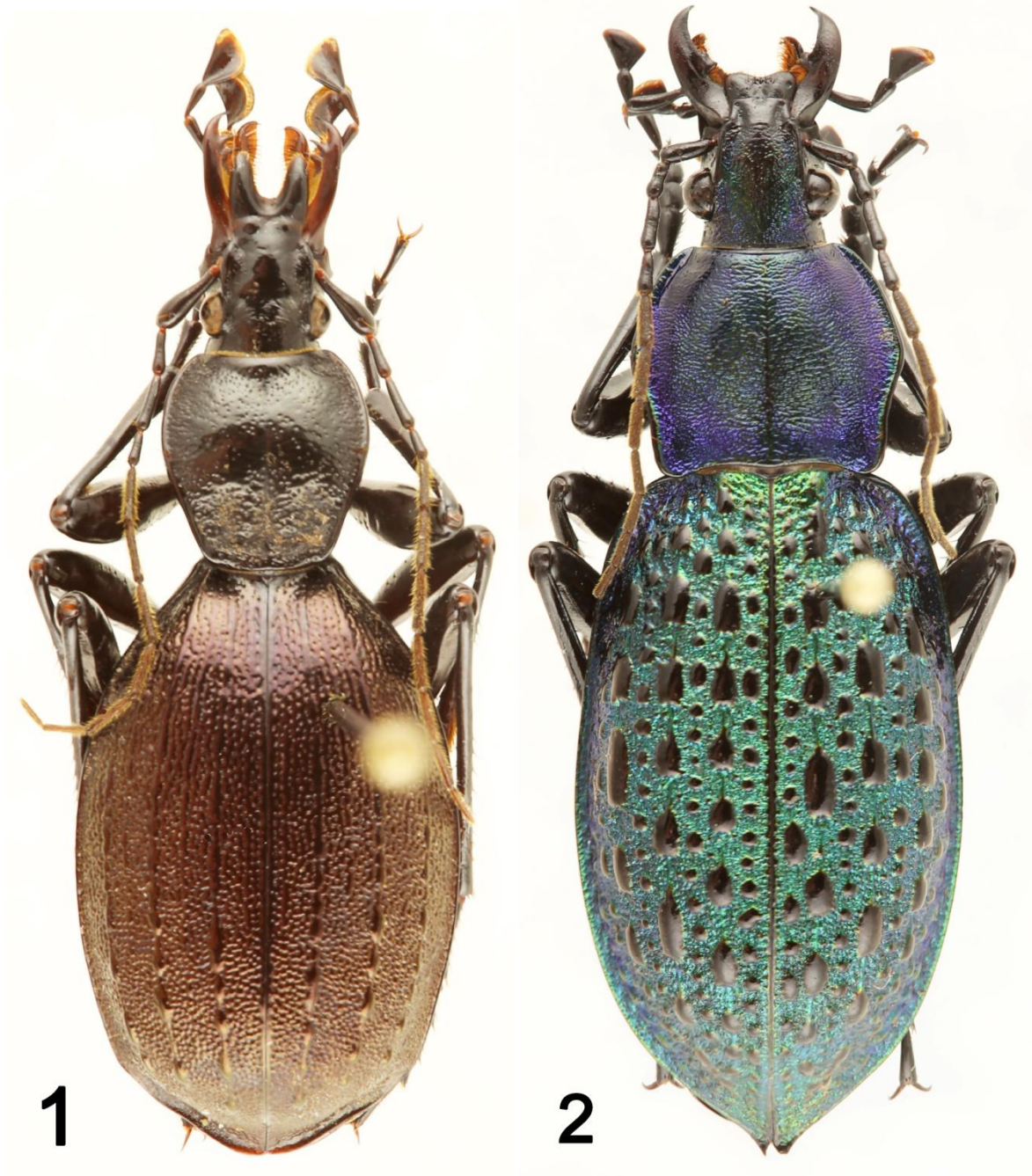


Fig. 1 et 2 : habitus des holotypes. – 1, *Cychrus aeneus matocqi* Deuve, n. sp. –
2, *Carabus (Damaster) elysii xiaoganicus* Deuve et S. Remond, n. subsp.



Fig. 3 et 4 : *Carabus (Apotomopterus) nigrovagans* Deuve, n. sp. – 3, Holotype mâle. – 4, Paratype femelle.

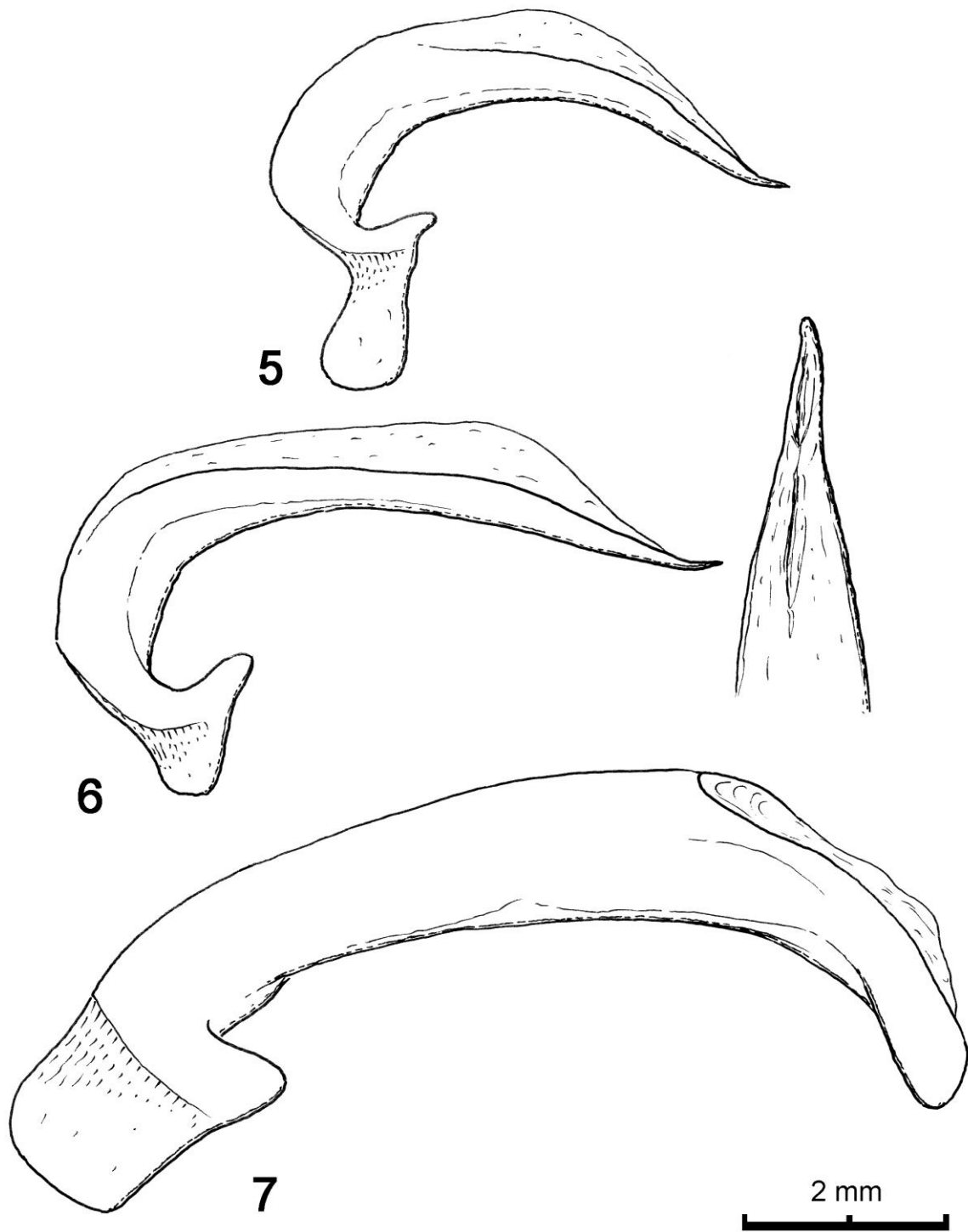


Fig. 5 à 7 : édéages, à la même échelle d'agrandissement. – 5, *Cychrus aeneus aeneus* Fischer, 1823, alloréférent (cf. Dechambre, 2001, et Deuve & Prunier, 2014), *Steven leg.*, *ex coll.* Dejean, *in* MNHN-Paris. – 6, *C. aeneus matocqi* Deuve, n. subsp., holotype. – 8, *Carabus (Apotomopterus) nigrovagans* Deuve, n. sp.

non délimitée, et surtout par ses élytres fortement élargis en arrière, les marges alors un peu explanées chez la femelle. On ne peut confondre ces deux espèces.

Par les caractéristiques de son édéage, la nouvelle espèce se rapproche de *C. (A.) cavazzutiellus* Deuve (2002), qui vit aux confins du Yunnan et du Guizhou, mais la taille est plus grande, le coloris franchement noir, le front et le disque pronotal plus fortement chagrinés, les élytres plus larges en arrière, davantage échancrés au sommet chez la femelle, la sculpture plus régulière, avec les fossettes primaires beaucoup plus petites. L'édéage présente par ailleurs une lame apicale nettement plus large que chez *cavazzutiellus*.

***Carabus (Damaster) elysii xiaoganicus* Deuve et S. Remond¹, n. subsp. (Fig. 2)**

HOLOTYPE : 1 mâle, Chine, Hubei, Xiaogan, Mt Shuangfeng Shan, *in coll.* J.-L. & S. Remond, à Sainte-Adresse. PARATYPES : 21 mâles et 23 femelles, de la même provenance, principalement *in coll.* J.-L. & S. Remond, à Sainte-Adresse, et *in coll.* F. Dupuis, à Saint-Chamond.

Longueur : 32-42 mm. Comme *elysii* Thomson, 1856, mais la tête et le pronotum généralement bleu-violet, parfois bleuâtres, plus rarement verts, les élytres vert sombre souvent bleuté, parfois un peu mordorés.

C'est l'omniprésence de ces coloris verdâtre sombre ou bleuâtres qui donne à cette population périphérique de l'espèce un intérêt tout particulier. Le taxon *viridiobscurus* Hauser, 1913, se rapporte au contraire à une variété individuelle et ne peut être retenu pour nommer cette nouvelle sous-espèce très localisée.

Références

- CAVAZZUTI (P.) & RATTI (I.), 1998. – Undici nuovi taxa del genere *Carabus* della Cina centrale e meridionale (Coleoptera, Carabidae). *Lambillionea*, 98 : 215-230.
- DECHAMBRE (R.-P.), 2001. – Néotype ou alloréférént : de l'utilité de ce concept et de son bon usage. *Le Coléoptériste*, 43 : 163–164.
- DEUVE (Th.), 2002. – Nouveaux *Carabus* L. de la Chine du Sud-Ouest, de l'Iran et de la Corée (Coleoptera, Carabidae). *Coléoptères*, 8 : 219-231.

¹ Ce taxon est ici décrit avec comme co-auteur M. Stéphane Remond, de Sainte-Adresse, qui l'a le premier identifié comme nouveau.

- DEUVE (Th.) & PRUNIER (D.), 2014. – Le genre *Cychrus* F., 1794, dans la région Caucasienne (Coleoptera, Carabidae). *Coléoptères*, 20 : 85-114.
- FALDERMANN (F.), 1836. – *Fauna entomologica trans-caucasica. Coleoptera. Pars 1.* Moscou : Auguste Semen, 310 pp. + 10 pls h. t.
- FISCHER von WALDHEIM (G.), 1823. – *Entomographie de la Russie.* Volume 2. Moscou : Société impériale des Naturalistes éd., 39 pls.
- HAUSER (G.), 1913. – Nachträge und Berichtigungen zu dem Artikel “Ein Beitrag zur Kenntnis der Gattung *Coptolabrus*”. *Deutsche entomologische Zeitschrift*, 58 : 555-558.
- ROESCHKE (H.), 1907. – Monographie der Carabiden-Tribus Cychrini. *Annales historico-naturales Musei nationalis Hungarici*, 5 : 99-277.
- THOMSON (J.), 1856. – Description de trois Carabes. *Annales de la Société entomologique de France*, 3^e sér., 4 : 335-339.

NOTE DE L'AUTEUR : tout nouveau nom ou acte nomenclatural inclus dans cet article, édité selon un procédé permettant d'obtenir de nombreuses copies identiques, est destiné à une utilisation scientifique, permanente et publique.

Date de publication : 22 juillet 2016

Coléoptères

<http://www.coleopteres.fr>

Directeur de publication : THIERRY DEUVE

COMITE SCIENTIFIQUE

PHILIPPE ANTOINE
ROGER-PAUL DECHAMBRE
THIERRY DEUVE
FABIEN DUPUIS

COMMUNICATION

JEAN RAINGEARD

Tous droits réservés.

All rights reserved.

Copyright : © 2016, Association pour le Soutien à la Revue Coléoptères
Déclarée le 20.02.1995 (J.O. du 15.03.1995)

Les articles ne sont publiés qu'à l'initiative du Comité Scientifique. La revue ne prend pas en considération les manuscrits non sollicités.

Chaque article constitue un fascicule qui peut être acquis séparément, son prix dépendant du nombre de pages et de planches.

COLEOPTERES est diffusé par :

ALAIN COACHE

E-mail : alain.coache@gmail.com

Each paper can be purchased as a separate fascicule, the price of which depends on the number of pages and illustrations.

Papers are only published on the initiative of the Scientific Committee. No unsolicited manuscript shall be taken into account.

COLÉOPTÈRES is distributed by:

ALAIN COACHE

E-mail: alain.coache@gmail.com

Coleoptères

Derniers titres parus

- 21(12) DEUVE (Th.), 2015. – Carabinae nouveaux ou mal connus de Chine et d'Arménie (Coleoptera, Carabidae)
- 21(13) DEUVE (Th.) & KALAB (J.), 2015. – Deux nouveaux *Cupreocarabus* du Sichuan (Coleoptera, Carabidae)
- 21(14) DEUVE (Th.), 2015. – Deux nouvelles *Crepidogaster* Boheman, 1848, de l'Inde méridionale (Coleoptera, Caraboidea)
- 21(15) DEUVE (Th.), KAVANAUGH (D. H.) & LIANG (H.), 2015. – Trois Trechini nouveaux du Mont Laojun, près de Lijiang, dans le Yunnan, Chine (Coleoptera, Caraboidea)
- 21(16) HUCHET (J.-B.) & LI (C.-L.), 2015. – Une nouvelle espèce taïwanaise du genre *Nothochodaeus* Nikolajev (Coleoptera, Ochodaeidae).
- 21(17) DEUVE (Th.), 2015. – Note sur la localité typique de la forme *maurinensis* de *Carabus* (*Orinocarabus*) *pedemontanus* Ganglbauer, 1892 (Coleoptera, Carabidae)
- 21(18) DUPUIS (F.), 2015. – Contribution à la connaissance de la faune carabologique de France (Coleoptera, Carabidae)
- 22(1) LACROIX (M.) & MONTREUIL (O.), 2016. – Révision du genre *Plesiopalacephala* Lacroix 2006, et description d'une nouvelle espèce (Coleoptera, Melolonthidae)
- 22(2) HARDY (M.) & DUPUIS (F.), 2016. – Description d'une nouvelle espèce d'*Hemiphileurus* Kolbe, 1910, du Pérou (Coleoptera, Dynastidae)
- 22(3) DUPUIS (F.), 2016. – Mise au point taxonomique et systématique sur des *Hemiphileurus* Kolbe, 1910, des Grandes Antilles (Coleoptera, Dynastidae)
- 22(4) DUPUIS (F.), 2016. – *Tomarus maimon fossator* Burmeister, 1847, nouvelle sous-espèce du bouclier Guyanais (Coleoptera, Dynastidae)
- 22(5) HUCHET (J.-B.), 2016. – Un nouveau genre et une nouvelle espèce d'Ochodaeidae pour la faune d'Europe (Coleoptera, Scarabaeoidea)
- 22(6) DEUVE (Th.), 2016. – Nouveaux *Cychrus* et *Carabus* de Géorgie et de Chine (Coleoptera, Carabidae)