

УДК 666.748 (675)

В. Г. Шилленков

ТАКСОНОМИЧЕСКИЙ ОБЗОР ЖУЖЕЛИЦ РОДА *NEBRIA* LATR. (COLEOPTERA, SARAVIDAE) СИБИРИ И ДАЛЬНЕГО ВОСТОКА СССР(V. G. SHILLENKOV, TAXONOMIC REVIEW OF GENUS *NEBRIA* LATR. (COLEOPTERA, SARAVIDAE) FROM SIBERIA AND FAR EAST OF THE USSR)

Род *Nebria* Latr. имеет голарктический ареал. Его представители экологически приурочены к влажным местообитаниям: берегам пресных или слабо солоноватых текущих и стоячих водоемов, высокогорьям, где они часто обитают у кромки ледников. Несмотря на широкое распространение, представители этого рода в СССР изучены еще недостаточно, в частности в Сибири и на Дальнем Востоке. В настоящее время с территории СССР известно около 60 видов *Nebria*. В статье рассматривается 23 вида рода, из которых 1 описывается как новый.

Подродовая систематика *Nebria* разработана слабо. Как один из недостатков классификации Бейнигера (Bänninger, 1925) следует отметить использование редукции крыльев в качестве подродового признака, что приводит к большой гетерогенности выделяемых им подродов и видовых группировок. Более близкая к естественной классификация, предложенная Жанном (Jeannel, 1937), которую мы принимаем с некоторыми изменениями. Ландрот (Lindroth, 1961) отказался от подродовых таксонов, но многие выделяемые им группы видов могут рассматриваться как подроды.

Систематически важными признаками у *Nebria* являются хетотаксия усиков, губных кушиков, переднеспинки и брюшка, наличие или отсутствие красных лобных пятен, дискальных пор на надкрыльях. Форма 1-го членика усиков и пунктировка эпимеры заднегруди также являются важными диагностическими признаками. Признак редукции крыльев непригоден для выделения большинства подродов, однако может с успехом использоваться для разграничения видов. Следует отметить, что хетотаксия 3-5-го сегментов брюшка весьма изменчива, однако в любом случае удастся заметить тенденцию к увеличению или уменьшению числа щетинок. При обламывании щетинок их число можно установить по наличию щетинконосных пор.

У всех рассматриваемых в этой статье видов верхняя сторона лапок голая. Опушение сверху лапки характерно для западногларктических подродов *Nebria* s. str. и *Aprosis* Bon.

Изучение обширного материала по *Nebria*, хранящегося в коллекции Зоологического института АН СССР (далее сокращенно — ЗИН АН СССР), позволило уточнить географическое распространение и систематическое положение многих видов и свести в едином ряду названия. В процессе обработки материала были изучены типы Мочульского, большая часть которых хранится в Зоологическом музее МГУ (далее сокращенно — МГУ), типы Моравица, Лучника, Сольского и Глазунова; выделены лекто-типы и паралектоны.

Приняв во внимание вышеперечисленные морфологические признаки, удалось более детально выделить взаимоотношения между видами, выделить естественные группировки и уточнить подродовые диагнозы. Выделены 3 новых подрода, представители которых относились ранее к подродам *Boresnebria* Jeann. и *Paranebria* Jeann.

Автор искренне признателен доктору биологических наук О. Л. Кражановскому и заведующему лабораторией систематики насекомых ЗИН АН СССР Г. С. Медведеву за предоставленную возможность работать с коллекциями, за ценные советы и просмотр рукописи, а также Г. Ш. Лаферу за переданные материалы по ряду дальневосточных видов *Nebria*.

ОПРЕДЕЛИТЕЛЬНАЯ ТАБЛИЦА ПОДРОДОВ *NEBRIA* LATR. СИБИРИ И ДАЛЬНЕГО ВОСТОКА СССР

- 1 (2). Промежутки надкрылий без щетинконосных пор. (На рассматриваемой территории 1 вид. — Черный, голова, переднеспинка, ноги и усики желто-красные. Надкрылья с желтыми эпиплеврами, боковой каймой и вершиной. 13.0—16.0 мм. — *N. (E.) limbiger* Solz.)  
I. *Enebria* Jeann.
- 2 (4). По крайней мере 3-й промежуток надкрылий со щетинконосными порами.
- 3 (6). Эпимеры заднегруди густо и грубо пунктированы.
- 4 (5). На вершине 4-го членика усиков находится не менее 10 щетинок. Крупные, черные или с желтым рисунком виды. (В СССР 1 вид. — Тело черное, голова с 2 красными лобными пятнами, переднеспинка, на исключительном переднем и заднем краях, боковая кайма, эпиплевры и вершины надкрылий, ноги и усики желтые. — *N. (P.) livida* L.)  
II. *Paranebria* Jeann.
- 5 (4). На вершине 4-го членика усиков находится не более 6 щетинок. Виды среднего размера, без желтого рисунка. (В СССР 1 вид. — Все тело одноцветно темно-бурое, ноги и усики светлые. Переднеспинка по бокам равномерно округлена до макушки, торчатники в стороны задних углов (рис. 3). 8.8—10.1 мм. — *N. (O.) corvica* Solz.)  
III. *Orientonebria* subgen. n.
- 6 (3). Эпимеры заднегруди гладкие или со слабыми, рассеянными точками.
- 7 (12). Щетинки в задних углах переднеспинки есть. Предпоследний членик губных кушиков с 3 щетинками, если с 2 (у *N. frigida* R. F. Sahlb.), то надкрылья с выступающими нелачками.
- 8 (11). Голова с 2 красными лобными пятнами. 3-5-й стерниты брюшка по крайней мере с 2 щетинками с каждой стороны.
- 9 (10). Переднеспинка без боковых щетинок, имеются лишь щетинки в задних углах. На 3-м промежутке надкрылий расположено 4-7 небольших щетинконосных пор, 1-3 пары порядка имеются на 5-м, 7-м промежутках. Окраска тела черная или с легким металлическим отблеском. 3-5-й стерниты брюшка по бокам без дополнительных щетинок, последний стернит 6 лишь с 1 щетинкой с каждой стороны  
IV. *Reductonebria* subgen. n.
- 10 (9). Переднеспинка с боковыми щетинками. 3-й, 7-й и обычно 5-й промежутки надкрылий прерваны крупными щетинконосными порами хотя бы в верхней части. Верх обычно металлически блестящий (у *N. mellyi* Gebl. часто черный). 3-5-й стерниты брюшка, помимо обычных 2 щетинок с каждой стороны, по бокам имеют дополнительные щетинки, последний стернит 6 с 2-3 щетинками с каждой стороны  
V. *Catonebria* subgen. n.
- 11 (8). Голова без красных лобных пятен. 3-5-й стерниты брюшка, как правило, лишь с 1 щетинкой с каждой стороны  
VI. *Boresnebria* Jeann.

12 (7). Щетинки в задних углах переднеспинки отсутствуют. Предпоследний членик губных щупиков с 2 щетинками. Надкрылья с совершенно сплюснутыми плечиками, назад расширяющимся

VII. *Eusebria* Sem. et Zp.

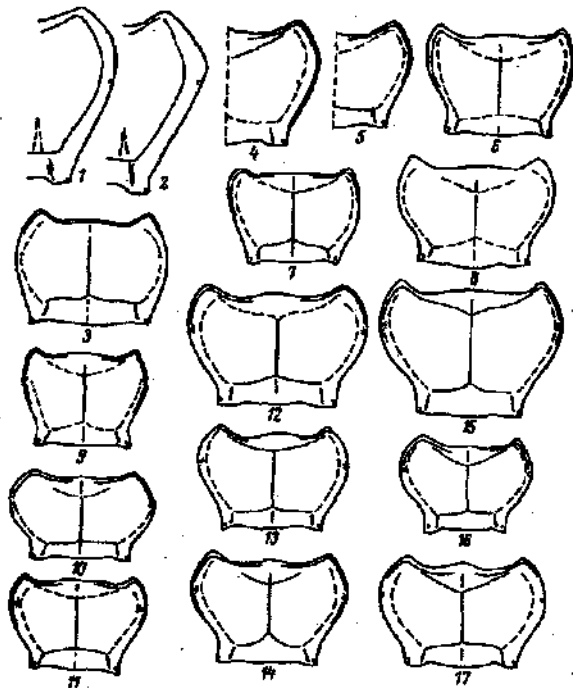


Рис. 1—17. *Nebria*, форма переднеспинки.

1 — *N. livida livida* L., 2 — *N. livida angulata* Bänn., 3 — *N. curvata* Sols., 4 — *N. ochracea* Sahlb., 5 — *N. nitida* Gebh., 6 — *N. snout* Bates, 7 — *N. carbonaria* Eschsch., 8 — *N. angustula* Motsch., 9 — *N. mellyi* Gebh., 10 — *N. frigida* Sahlb., 11 — *N. bicristata* Latsh., 12 — *N. dactylota* Motsch., 13 — *N. rubrofemorata* sp. n., 14 — *N. urulensis* Glas., 15 — *N. gibbiflora* Motsch., 16 — *N. sajanica* Bänn., 17 — *N. subdilatata* Motsch.

I. Подрод *EUSEBRIA* Jeannel.

Jeannel, 1937 : 3.

Типовой вид — *Carabus rasilimoides* Rossi, 1792.

Крупное черное, обычно с желтым рисунком вида, без дискальных мор на надкрыльях. Как исключение, у некоторых видов (*N. rasilimoides* Sols., *N. sajanica* Sahlb., *N. subdilatata* Sem.) в верхней части 3-го промембранного звена 1—2 очень мелких жила, которые, однако, не приближены к 3-й бороздке. Эпимеры заднегруди более или менее пунктированы.

К подроду относятся около 25 европейских и азиатских видов.

1. *Nebria* (*Eusebria*) *Humbigera* Sols.

Солский, 1874, Путеш. в Туркестан А. П. Федченко, II, 5 : 13 (loc. slav. — Алтайский кр.), вст. тур.; Глазунов, 1901, Тр. Русск. энтомот. общ., XXXV : 481; Bänninger, 1925 : 256; Solski, 1927 : 362.

832

Сметким: 2 ♂ и 1 ♀ в коллекции ЗИН АН СССР.

По окраске напоминают. Алтайские особи отличаются от типичной формы желтой боковой каймой и верхней надкрыльевой и несколько меньшими размерами.

Распространение. Горы Гиндукуша, Памира, Алтая, Тянь-Шаня, Алтай, Монгольского Алтая. Научный материал — 8 экз. из Тувинской АССР и МНР, 224 экз. из Средней Азии.

II. Подрод *PARAMEBRIA* Jeannel.

Jeannel, 1937 : 4.

Типовой вид — *Carabus livida* Linnae, 1758.

Вершина 4-го членика усиков не менее чем с 10 щетинками. Все промембраны пунктированы, 3-й промембраной со щетинковидными морками, приближенными к 3-й бороздке. Эпимеры заднегруди густо и грубо точечные. Тело крупное, черное или с желтым рисунком.

К подроду относятся 2 вида — *N. livida* L. и *N. macrogona* Bates.

2. *Nebria* (*Paramebria*) *livida* (L.).

Linnae, 1758, Syst. Nat. ed X : 414 (*Carabus*); Bänninger, 1925 : 193; Solski, 1927 : 362. — var. *sibirica* Solski, 1903, Dritte asiat. Forschungsreise d. Grafen E. Zichy II : 101.

Обладает трансильванско-кавказским ареалом. На север, как в Европе, так и в Сибири, но-видному, не выходит дальше 61—62° с. ш. Образует 2 подвида, граница между которыми проходит примерно по 90° в. д. У номинативного подвида бока переднеспинки слабее распластаны и отогнуты, равномерно округлены (рис. 1), размеры в среднем меньше (14.0—17.0 мм), тогда как у *N. livida angulata* Bänn. бока переднеспинки сильнее распластаны и отогнуты, около места прикрепления боковой щетинки образуют тупой угол (рис. 2), тело крупнее (14.5—18.0 мм).

2a. *Nebria* (*Paramebria*) *livida livida* (L.).

Распространение. Центр. и сев. Европа, Зап. Сибирь до Алтая. Научный материал — 31 экз. из Зап. Сибири.

2b. *Nebria* (*Paramebria*) *livida angulata* Bänn.

Bänninger, 1949 : 127 (loc. slav. — в-ов Корея: Соул).

Распространение. (Тувинская АССР) юг Красноярского края, Прибайкалье, Забайкалье, Приморье, Приморье, МНР, сев. Китай, в-ов Корея, Япония. Научный материал — 192 экз.

III. Подрод *ORIENTONEBRIA* Schilkeov, subgen. n.

Типовой вид — *N. coreica* Solsky, 1875.

Включается из подрода *Paramebria* Jeannel, куда относился благодаря грубой и густой пунктировке эпимеры заднегруди. Однако, представители нового подрода резко отличаются от *Paramebria* по облику и отсутствию дискальных щетинек на вершине 4-го членика усиков. Голова без красных штихов и 1 общим ресничным щупиком. Окраска тела темно-бурая, черная или с металлическим блеском.

Кроме типичного вида, к подроду относятся *N. sibirica* Bates, *N. sibirica* Fäitig., *N. sibiroana* Hahn, которые распространены в Восточной Азии.

3. *Nebria* (*Orientonebria*) *coreica* Sols.

Солский, 1875, Путеш. в Туркестан А. П. Федченко, XI : 254 (loc. slav. — вост. Приморье, р. Раздольная), вст. тур.; Bänninger, 1925 : 261; Solski, 1927 : 357.

Гомотип: ♀, в коллекции ЗИН АН СССР.

Характерный вид, имеющий ближайших родственников в Китае и Японии. Строение гомотипный ♂ очень своеобразно (рис. 16).

Распространение. От Владивостока до крайнего юга Приморья, Сев.-Вост. Китай, в-ов Корея. Научный материал — 132 экз.

Тупой вид — *N. escholtzi* R. F. Sahlb., 1844.  
 Характеризуется отсутствием боковых шипов на переднеспинке. Голова с 2 красными лобными пятнами. 3—5-й стерниты брюшка с 2 шипиками с каждой стороны, иногда их число увеличивается до 3—4 или на отдельных стернитах они распадаются асимметрично (2+3, 2+4, 3+4). Последний стернит брюшка с 1 шипикой с каждой стороны, 9 — с 2. Эпистерны заднегруди гладкие или со следями пунктировки. На 3-м промежуток надкрылий расположено 4—7, на 5-м и 7-м иногда 1—2 шипиковосных мор. Обраски тела черно-бурые, черная или с желтыми металлическим блеском.

К подроду относятся 5 видов, обитающих в Сибири и на Дальнем Востоке, и 15 североамериканских видов, объединяемых в группы *grogaria*, *obtus* и *maennerheimi* (Lindroth, 1961).

ОПРЕДЕЛИТЕЛЬНАЯ ТАБЛИЦА ВИДОВ ПОДРОДА  
 REDUCTONEBRIA SUBGEN. N.

- 1 (4). Крылья редуцированы до коротких рудиментов, едва достигающих основания брюшка. Ноги и усики красные. 3-й, 7-й, а редко и 5-й промежуток надкрылий почти прерваны или прерваны шестиконусными морями.
- 2 (3). Переднеспинка перед тупоугольными или прямоугольными задними углами на длин едва выемчатая (рис. 7), ее основание отчетливо пунктировано. Основной кант надкрылий переходит в боковой, по образу угла. Гениталии ♂ — рис. 19. 8.5—10.3 мм. . . . . 7. *N. (R.) carbonaria* Eschsch.
- 3 (2). Переднеспинка перед прямоугольными или слегка остроугольными задними углами выемчатая (рис. 6), ее основание гладкое или лишь с отдельными слабыми точками. Основной кант надкрылий переходит в боковой, образуя очень тупой, но явственный угол. Гениталии ♂ — рис. 20. 9.2—10.5 мм. . . . . 8. *N. (R.) snowi* Bates.
- 4 (1). Крылья вполне развиты. Ноги и усики черные. 3-й промежуток надкрылий с 4—7 мелкими шестиконусными морями, редко 1—3 моря присутствуют на 5-м и 7-м промежуток.
- 5 (6). Переднеспинка шире головы в 1.3 раза, перед задними углами сильнее выемчатая, основание уже переднего края (рис. 8). Надкрылья сильно вытянуты, параллельные, их основной кант переходит в боковой дугообразно, не образуя угла. На 3-м промежуток расположено 5—7 мелких шестиконусных мор, 1—3 моря иногда есть на 5-м и 7-м промежуток. Эпистерны заднегруди гладкие, в редких случаях своей ширины. — Черный, надкрылья, шипики, усики и ноги буроватые. Гениталии ♂ — рис. 21. 10.5—12.5 мм. . . . . 6. *N. (R.) angustula* Motsch.
- 6 (5). Переднеспинка шире головы в 1.4—1.5 раза, перед задними углами слабее выемчатая, основание не уже или шире переднего края. Надкрылья по бокам округлены, их основной кант переходит в боковой, образуя тупой угол. На 3-м промежуток имеется 4—6 шестиконусных мор. Эпистерны заднегруди со следями пунктировки или гладкие, в 1.6—1.7 раза длиннее своей ширины.
- 7 (8). Крупнее (10.5—13.0 мм). Бока переднеспинки шире распадаются (рис. 4). Надкрылья без металлического блеска. . . . . 4. *N. (R.) escholtzi* R. F. Sahlb.
- 8 (7). Меньше (9.2—11.0 мм). Бока переднеспинки уже распадаются (рис. 5). Надкрылья со слабым синеватым блеском (у особей из Прибайкалья он может исчезать) . . . . . 5. *N. (R.) altaica* Gyll.

4. *Nebria (Reductonebria) escholtzi* R. F. Sahlb.

R. F. Sahlb., 1844: 15 (loc. claus. — Охотск: г. Меркурия); Bänninger, 1925: 258; 1928: 1; 1948: 145; Salki, 1927: 364. — *protesis* Motschulsky, 1844: 126, nec. typ. — *grogaria* Motschulsky, 1845: 290, nec. typ. — *janiceps* Bates, 1883, Trans. Ent. Soc. Lond.: 218.

Лектопия и 3 паралектопия *N. proteus* Motsch. в коллекции МГУ, 1 паралектопия в коллекции ЗИН АН СССР. Лектопия *N. grogaria* Motsch. в коллекции МГУ.

Распространение. Сиб.-вост. Иркутской обл., Якутия, Магаданская обл., Хабаровский и Приморский края, Камчатка, Сахалин, Курильские о-ва (Парамушир, Урул, Кунашир). Япония (Хоккайдо), п-ов Корея. Ошибочно указан для Памирного Урала (Кривошукца, 1973). Изученный материал — 176 экз.

5. *Nebria (Reductonebria) altaica* Gyll.

Gyllenhal, 1847: 209 (loc. claus. — Алтай, Копрогский ур.), nec. typ.; Bänninger, 1921: 153; 1925: 259; 1928: 1; Salki, 1927: 358. — *unicolor* Motschulsky, 1845: 275; nec. typ.

Лектопия *N. altaica* Gyll., ♂, в коллекции ЗИН АН СССР. Лектопия и паралектопия *N. unicolor* Motsch. в коллекции МГУ.

Очень близок к предыдущему виду. Отличается в среднем меньшими размерами и более узко распадающимися боками переднеспинки. Особи с Алтая и из Тувы обладают отчетливым синеватым отблеском на надкрыльях, тогда как экземпляры из Прибайкалья не имеют его или отблеск очень слабый.

Распространение. Алтай, Кузнецкий Алтай, Тувинская АССР, Саяны, южн. Прибайкалье. Возможно в Забайкалье и на севере МНР. Изученный материал — 132 экз.

Лектопия, хранящаяся в коллекции ЗИН АН СССР, имеет золотой квадратик и этикетки: 1) «Sibiria, Gyllenhal», 2) «*Nebria altaica* Gyll., Gyllenhal det». Типовые экземпляры *N. unicolor* Motsch. с Алтая имеют характерный синеватый блеск на надкрыльях и полностью совпадают с *N. altaica* Gyll.

6. *Nebria (Reductonebria) angustula* Motsch.

Motschulsky, 1845: 272 (loc. claus. — Камчатка), nec. typ.; Salki, 1927: 356; Bänninger, 1928: 2.

Лектопия, ♂, и 3 паралектопия в коллекции МГУ. Редкий, слабо изученный вид. Наиболее близок к североамериканскому *N. grogaria* F.-W., от которого отличается более длинными и параллельными надкрыльями без синеватого блеска, микроскульптурой, строением гениталий ♂.

Распространение. Камчатка. Материал. Камчатка, сонка Шивелуч, р. Бекен, 22 VI 1902 (А. Дерманца), 4 экз.; «Камчатка», 2 экз.

7. *Nebria (Reductonebria) carbonaria* Eschsch.

Eschscholtz, 1829, Zool. Atl., V: 24 (loc. claus. — Камчатка; Петропавловск); Bänninger, 1925: 264; Salki, 1927: 368; Lindroth, 1961: 74. — *lyrodere* Motschulsky, 1846, in Schrank's Reisen, II: 98, nec. typ.

Лектопия и паралектопия *N. lyrodere* Motsch. в коллекции МГУ, 1 паралектопия в коллекции ЗИН АН СССР.

Распространение. Камчатка, северные Курилы: Онекотан, Парамушир. Исследовательский материал — 71 экз.

В коллекции ЗИН АН СССР имеется 2 экземпляра с этикетками: «St. Pauls (т. е. о. Св. Павла в группе о-вов Прибылова). Это указание, вероятно, ошибочно, о чем уже писал Линдрот (Lindroth, 1961: 74).

8. *Nebria (Reductonebria) snowi* Bates.

Bates, 1883, Trans. Ent. Soc. Lond.: 218 (loc. claus. — Курильские о-ва: о. Итою); Bänninger, 1925: 264; Salki, 1927: 370; Кривошукца, 1973: 63.

Распространение. Эндемик Курильских о-вов: Симушир, о. Томорое около о-ва Атласова, о. Илчичи, о. Томороевый около о. Махуа. Изученный материал — 8 экз.

Типовой вид — *Cerabus nitidulus* Fabricius, 1804.  
Голова с 2 красными лобными пятнами. Переднеспинка со щетинками по бокам и в задних углах. 3-й, 7-й и обычно 5-й промежуток надкрылий прерван крупными щетинконосными норами хотя бы в верхней части. 3—5-й стернит бронзов, помимо обычных 2 щетинок с каждой стороны, имеет дополнительные щетины по бокам, последний стернит  $\delta$  и  $\sigma$  с 2—3 щетинками с каждой стороны. Окраска тела обычно металлически блестящая, иногда черная. Эпистерн заднегруди гладкий.

К подроду относятся 3 сибирских вида, а также ряд североамериканских видов, объединяемых в группы *metallica* и *trifaria* (Lindroth, 1961).

ОПРЕДЕЛИТЕЛЬНАЯ ТАБЛИЦА ВИДОВ И ПОДВИДОВ  
ПОДРОДА CATONEBRIA SUBGEN. N.

- 1 (2). Крылья полностью редуцированы. Верх черный или черно-бурый, иногда с зеленым или бронзовым блеском (аб. *escheri* Motsch.). Переднеспинка (рис. 9) сильно выемчатая перед остроугольными задними углами. Надкрылья эллиптически, назад расширившиеся, 3-й промежуток прерван 3—6, 7-й часто 1—2 щетинконосными норами. Гениталии  $\delta$  — рис. 22. 9.0—10.5 мм . . . . . 11. N. (C.) *mellyi* Gehl.
- 2 (4). Крылья развиты. Верх металлически блестящий: зеленый, синий, медно-красный, часто многоцветный. Надкрылья более менее параллельносторонние. 3-й, 5-й и 7-й промежуток надкрылий прерван крупными щетинконосными норами хотя бы в верхней части.
- 3 (4). Придатковая щетинконосная пора отсутствует или едва намечена. Промежуток надкрылий плоский. 10.5—13.5 мм . . . . . 10. N. (C.) *aegea* Gehl.
- a (b). Щетинконосные поры имеются лишь в верхней части 3-го, 5-го и 7-го промежутков. Голова и переднеспинка темно-зеленые, надкрылья с зеленым или сиреневым отливом . . . . . 10a. N. (C.) *aegea* *aegea* Gehl.
- b (a). Щетинконосные поры имеются на всем протяжении 3-го, 5-го и 7-го промежутков. Голова и переднеспинка фиолетовые, надкрылья зеленые, с бронзовым отливом . . . . . 10b. N. (C.) *aegea* *splendida* F.-W.
- 4 (3). Придатковая щетинконосная пора есть. Промежуток выпуклый, 3-й, 5-й и 7-й прерваны норами на всем протяжении и состоит из рядов бугорков или ребрышек. Переднеспинка фиолетовая, надкрылья зеленые, латунные или бронзовые . . . . . 9. N. (C.) *nitidula* F.
- a (b). 4. прилегающих к шву промежутка темно-фиолетовые. В среднем шве и межле (9.5—12.0 мм) . . . . . 9a. N. (C.) *nitidula* *nitidula* F.
- b (a). Прилегающие к шву промежутки не фиолетовые, надкрылья полностью бронзовые, зеленые, латунные. В среднем шве и кружков (10.5—14.0 мм) . . . . . 9b. N. (C.) *nitidula* *catenulata* F.-W.

9. *Nebria* (*Catonebria*) *nitidula* (F.).

Fabricius, 1804, Syst. Eleuth., 1: 184 (*Cerabus*), (loc. class. — Камчатка); Bänninger, 1925: 258; Csiki, 1927: 356; Крижолуцкая, 1973: 63. — *Basalis* Grotke, 1870, List Col. Insect. 1758—1824.: 3.

Распространен в Сибири от Алтая до Тихого Океана и на сопредельных с СССР территориях МНР, Китая, п-ова Корея. Распадается на 3 подвида, из которых 2 встречаются в нашей фауне.

9a. *Nebria* (*Catonebria*) *nitidula* *nitidula* (F.).

Распространение. От Камчатки и Магаданской обл. на юг до Примурья и Приморья. Командорские о-ва, Курилы (Парамуншр, Шумшу). Сев. п-ова Корея. Изученный материал — 195 экз.

В коллекции ЗИН АН СССР имеется несколько экземпляров этого подвида с этикетками: «Umalaschka, 3 экз; о. Кадьяк, Сов. Америка (Вознесенский), 4 экз. Возможно, что этикетки перепутаны, однако не исключено, что в дальнейшем нахождении *N. nitidula* F. на Алеутских о-вах подтвердится.

9b. *Nebria* (*Catonebria*) *nitidula* *catenulata* F.-W.

Fischer-Waldheim, 1822, Entomogr. Ross., I: 74 (loc. class. — Томская обл.); Bänninger, 1925: 258; Csiki, 1927: 357; Nevatovich, 1973, Acta zool. Acad. Sci. Hungar., XIX, 1—2: 21.

Распространение. Алтай, Саяны, Красноярский край, Прибайкалье, Забайкалье, крайний юг Приморья (заповедник «Кедровая пада»). Сев. МНР,? Китай. Изученный материал — 198 экз.

Третий подвид — *N. nitidula* *pektusantae* Hognv. обитает в горах севера п-ова Корея и отличается редуцированными крыльями.

10. *Nebria* (*Catonebria*) *aegea* Gehl.

Gehler, 1824, in Hummel's Essais Ent., IV: 44 (loc. class. — Алтай); Bänninger, 1925: 258; Csiki, 1927: 356. — *mongolica* Fedtshka, 1969, Mém. zool. Mus. Berlin, 45, 2: 221.

Горный вид. Географически изменчив; распадается на 2 подвида.

10a. *Nebria* (*Catonebria*) *aegea* *aegea* Gehl.

Распространение. Горные системы Алтая и Монгольского Алтая: Умалайки для Енисейска, Барнаула и Семипалатинска, вероятно, относятся к прилегающим горным районам. Изученный материал — 83 экз.

10b. *Nebria* (*Catonebria*) *aegea* *splendida* F.-W.

Fischer-Waldheim, 1844, Cat. Col. Carol.: 5 (loc. class. — ? Алгун, Туркестан); Bänninger, 1925: 258; Csiki, 1927: 356. — *fulgida* Gehl., 1847: 311.

Распространение. Горы Тянь-Шаня и Джунгарского Алатау. Изученный материал — 37 экз.

11. *Nebria* (*Catonebria*) *mellyi* Gehl.

Gehler, 1847: 312 (loc. class. — Кузнецкий Алатау, р. Торо); Bänninger, 1921: 153; 1925: 264; Csiki, 1927: 369. — аб. *escheri* Motschulsky, 1844: 127 (loc. Ross.).

Распространение. Алтай, Кузнецкий Алатау. Довольно редок. Достоверные находки известны с юго-зап. берега Талецкого озера и хр. Колзуз. Этикетка «Tunkun, Sajam», вероятно, основана на ошибке. Изученный материал — 32 экз.

Jeannel, 1937: 4.

Типовой вид — *Cerabus gyllenhalii* Schoenherr, 1806.

Красные лобные пятна отсутствуют. 3—4-й стернит бронзов лишь с 1 щетиной с каждой стороны, в редких случаях на отдельных стернитах бывает по 2—3 щетины, причем увеличивается число их соотносительно (1+2, 1+3, 2+3). Последний бронзовый стернит  $\delta$  с 4 щетинкой с каждой стороны,  $\sigma$  — с 2, 3-й промежуток надкрылий с 3—6, 5-й и 7-й иногда с 1—3 щетинконосными норами. Эпистерн заднегруди гладкий или со слабой пунктировкой.

Подрод включает около 20 видов, распространенных в Голарктике.

ОПРЕДЕЛИТЕЛЬНАЯ ТАБЛИЦА ВИДОВ ПОДРОДА  
BORBONEBRIA JEANNEL.

- 1 (2). Переднеспинка (рис. 10) и голова зеленые, надкрылья бронзовые. Предпоследний членок губных щупиков с 2 щетинками (очень редко с 3). — 3-й промежуток надкрылий прерван 5—6 крупными,

- выступающими щетинконосными порами. 1-й членик усиков короткий (рис. 31). Ноги и усики бурые, бедра часто золотистые. 8.0—9.8 мм . . . . . 13. N. (B.) *frigida* Sahlb.
- 2 (1). Окраска тела черная, темно-бурая или надкрылья буро-красные, без металлического блеска. Передвещивая членик губных щупиков с 3 щетинками.
- 3 (14). 2-й членик усиков с 2—3 щетинками. Бока передвещивки широко распадаются и сильно отогнуты, образуют кант. Боковая щетинка находится на отогнутой части и внутри от места прикрепления более менее отчетливо ограничена бугорком или ребрышком (рис. 11—15, 17).
- 4 (7). Крылья развиты.
- 5 (6). 3-й промежуток прерван 3—5, 5-й — 1—3 крупными щетинконосными порами. Бедра часто красные. Надкрылья более вытянутые, слабее выпуклые. 10.8—11.3 мм . . . . . 14. N. (B.) *nivalis* Payk.
- 6 (5). 3-й промежуток с 4—6 небольшими щетинконосными порами, приближенными к 3-й бородачке. Очень редко в основной части 5-го промежутика также имеются 1—2 поры. Бедра всегда черные. Надкрылья более овальные, сильнее выпуклые. — Передвещивая — рис. 17. 10.5—12.0 мм . . . . . 15. N. (B.) *subtilata* Motsch.
- 7 (4). Крылья редуцированы до коротких рудиментов; едва достигающих основания брешка.
- 8 (9). Надкрылья овальные, со слабо выступающими ячеями, промежутики сильно выпуклые, 3-й, 5-й и иногда 7-й разорваны крупными щетинконосными порами на капельки ребрышек. — Передвещивая (рис. 11) сильно сужена к основанию. Голова и передвещивка черные, надкрылья темно-бурые. Гениталии ♂ — рис. 24. 8.8—10.2 мм . . . . . 19. N. (B.) *biseriata* Litch.
- 9 (8). Надкрылья продолговатые, с более менее выступающими ячеями, промежутики менее выпуклые, 3-й с 2—5, 5-й иногда с 1—2 щетинконосными порами. Тело черное.
- 10 (11). 1-й членик усиков слабо изогнут, с легкой выемкой по заднему краю (рис. 26), 2-й членик с 3 щетинками. Плечи сильнее выступают. Основной кант надкрылий почти прямой, переходит в боковой кант дугообразно, но образуя угла. 3-й промежуток с 4—5, 5-й иногда с 1—2 крупными щетинконосными порами. 9.8—12.5 мм . . . . . 16. N. (B.) *baicalica* Motsch.
- 11 (10). 1-й членик усиков прямой, без выемки по заднему краю (рис. 27), 2-й членик лишь с 2 щетинками. Плечи слабо выступают. Основной кант надкрылий изогнут вперед, образует с боковым кантом отчетливый тупой угол.
- 12 (13). Бедра красные, редко затемнены. Передвещивка (рис. 13) слабее сужена к основанию. 9.3—10.4 мм. Алтай . . . . . 18. N. (B.) *gubroformata* sp. n.
- 13 (12). Бедра черные. Передвещивка (рис. 14) сильнее сужена к основанию. 9.8—12.0 мм. Южн. Урал . . . . . 17. N. (B.) *uralensis* Glas.
- 14 (3). 2-й членик усиков лишь с 1 щетинкой снизу. Бока передвещивки уже распадаются и слабее отогнуты. Боковая щетинка находится в месте перехвата и внутри не ограничена бугорком или ребрышком (рис. 16).
- 15 (16). Крылья развиты. 1-й членик усиков короче 3-го, овальный (рис. 30). На 3-м промежутике надкрылий имеется 4—6 небольших щетинконосных пор, приближенных к 3-й бородачке. Тело черное, часто надкрылья буро-красные. Бедра черные, голени и лапки бурые, очень редко все ноги красные (ab. *balbit* Bon.). 8.8—10.5 мм . . . . . 12. N. (B.) *gyllenhalii* Schoenh.
- 16 (15). Крылья редуцированы. 1-й членик усиков более менее вытянутый, не короче или едва короче 3-го, к вершине утолщающийся (рис. 28, 29). Окраска тела темно-бурая до черной.

- 17 (18). Меньше (8.2—9.5 мм), тело утолщенное. 1-й членик усиков не короче 3-го (рис. 28). Надкрылья едва слегка расширяющиеся, 3-й промежуток лишь с 1—2 щетинконосными порами и верхней частью. Передвещивка — рис. 16. Вост. Саяны, Хамар-Дэбак . . . . . 20. N. (B.) *cajalica* Winn.
- 18 (17). Крупнее (10.0—13.5 мм), тело выгнутое. 1-й членик усиков немалого короче 3-го (рис. 29). Надкрылья эллиптические, их наибольшая ширина посередине, на 3-м промежутике находится 2—4 мелких щетинконосных пор. Передвещивка — рис. 15. Курильские о-ва . . . . . 21. N. (B.) *gibbifera* Motsch.

12. *Nebria* (*Boreonebria*) *gyllenhalii* (Schoenh.).

Schoenherr, 1806, Syn. Ins., I: 196 (*Carabus*), (loc. class. — Швеция); Bänninger, 1925: 261; — 1926: 2; Csiki, 1927: 358; Lindroth, 1961: 78; Крыжановский, 1973: 63. — ab. *balbit* Bon., 1809, Mém. Ac. Turin, XI: 65; — basari Finken-Waldheim, 1827, Entomogr. Nov., III: 254. — *subita* R. F. Sahlb., 1844: 13. — *attenuata* Motschulsky, 1844: 127 (nec syn. *subtilata* Motschulsky), sec. typ. — *jamata* Motsch., 1865: 261, sec. typ.

Лектоптин *N. attenuata* Motsch. и *N. jamata* Motsch. в коллекции МГУ. Распространение. Голарктический вид. Сев. и Центр. Европа, Сибирь до Чукотки и Камчатки на севере, на юге от Алтая до Приуралья; Сахалин, Командорские о-ва, Курилы от Парамункра до Итурупа. Сев. МНР, Япония (Хоккайдо), Сев. Америка от Аляски до Ньюфаундленда. Указания для Тянь-Шаня (Csiki, 1927) мало верооятны. Изученный материал — более 1000 экз. из Сибири и Дальнего Востока. Особи с полностью красными ногами (ab. *balbit* Bon.) известны автору из Тувы: пос. Мугур-Аксы, берег р. Каргы, 23 VII—8 VIII 1972 (А. Барон), 2 экз.

13. *Nebria* (*Boreonebria*) *frigida* R. F. Sahlb.

R. F. Sahlberg, 1844: 41 (loc. class. — Охотск. г. Мерклин); Bänninger, 1925: 261; Csiki, 1927: 358; Lindroth, 1961: 81.

Распространение. От устья Оби на восток до Чукотки, Камчатки, Магаданской обл.; Якутия, сов. Хабаровского крах. Сев. Америка: Канада, Аляска. Изученный материал — 87 экз.

14. *Nebria* (*Boreonebria*) *nivalis* (Payk.).

Paykull, 1798, Fauna Suec., I: 184 (*Carabus*), (loc. class. — Швеция); Bänninger, 1925: 260; Csiki, 1927: 364; Lindroth, 1961: 81. — *biarte* Mannerheim, 1853, Bull. Soc. Nat. Mos., XXVI, III: 130. — *amara* Motschulsky, 1865: 275. — *formicula* Motschulsky, 1868, Mat. Biol., III: 224, sec. typ.

Лектоптин *N. formicula* Motsch. в коллекции ЗИН АН СССР, паралектоптин в коллекции МГУ.

Распространение. Голарктический аркто-альпийский вид. Обитает в тундрах и лесотундрах, но долинам рек проникает далеко в лесную зону. В СССР распространяется на севере европейской части, в Сибири до Чукотки, Камчатки, Магаданской обл. На юге Сибири известен по местным находкам на Туенгиских горах, Витимского нагорья, сов. островов Сахоты-Аляски; Командорские о-ва. Сев. Европа, горы оев. МНР, Сев. Америка от Аляски до Ньюфаундленда. Изученный материал — 109 экз.

15. *Nebria* (*Boreonebria*) *subtilata* Motsch.

Motschulsky, 1844: 126 (loc. class. — Хангар-Дэбак), sec. typ.; Bänninger, 1925: 260, 280; — 1926: 2; Csiki, 1927: 367. — *microthorax* Motschulsky, 1844: 125, sec. typ. — *perotzei* Motschulsky, 1859, Mat. Biol., III: 224, sec. typ. — *marginata* A. M. Rawitz, 1862: 196 (non syn. *schultzei* R. F. Sahlb.), sec. typ. — *subtracta* A. M. Rawitz, 1862: 197, sec. typ. — *latissima* Poppius, 1906, Öfv. Finsk. Vet. Soc. Föch., XLVIII, 3: 19.

Лектопия *N. subdilata* Motsch. в коллекции МГУ, паралектопия в коллекции ЗИН АН СССР. Лектопия *N. microthorax* Motsch. в коллекции МГУ. Лектопия и паралектопия *N. ruficollis* Motsch., *N. andrascina* Mor., *N. maculata* Mor. в коллекции ЗИН АН СССР.

Распространение. Алтай, Саяны, Красноярский край, Прибайкалье, Забайкалье, Якутия, Магаданская обл., Камчатка, Хабаровский и Приморский край, Сахалин, Курильские о-ва (Кунашир). Сп. МНР, сев. п-ва Корея. На север идет до Полярного круга. Научный материал — 271 экз.

16. *Nebria* (*Boreonebria*) *baicalica* Motsch.

Motschulsky, 1844: 125 (loc. class. — Байкал), sec. typ.: Bänninger, 1925: 265; Sahlb., 1927: 368. — *baicalensis* A. Morawitz, 1882: 187, (syn. n.), sec. typ.

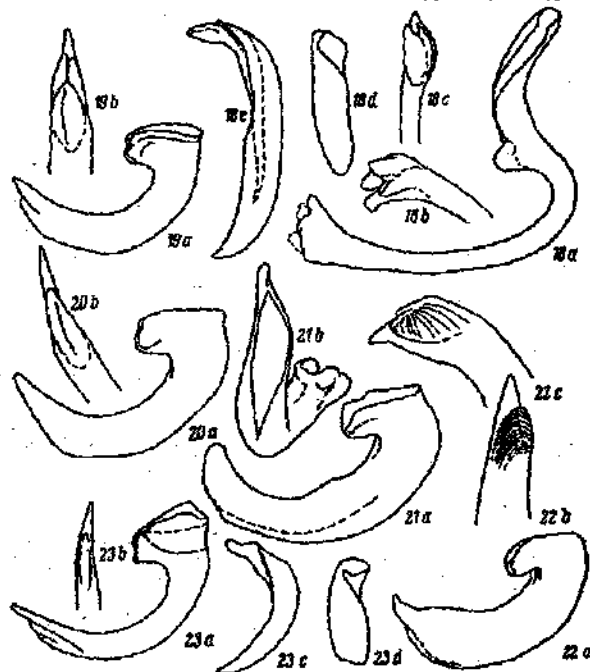


Рис. 18—25. *Nebria*, гениталии ♂.

18 — *N. ovata* Solis. (18a — эдегус с левой стороны, 18b — верхняя эдегуса с правой стороны, 18c — то же, сверху, 18d — левая парамера, 18e — правая парамера); 19 — *N. varbonaria* Eschsch. (19a — эдегус сбоку, 19b — то же, сверху); 20 — *N. ovata* Bates (20a — эдегус сбоку, 20b — то же, сверху); 21 — *N. alpicollis* Motsch. (21a — эдегус сбоку, 21b — то же, сверху); 22 — *N. niellyi* Gahl. (22a — эдегус с левой стороны, 22b — верхняя эдегуса сверху, 22c — то же, с правой стороны); 23 — *N. gibbifoveata* sp. n. (23a — эдегус сбоку, 23b — то же, сверху, 23c — правая парамера, 23d — левая парамера).

Лектопия и 3 паралектопия *N. baicalica* Motsch. в коллекции МГУ, 2 паралектопия в коллекции ЗИН АН СССР. Там же лектопия и 4 паралектопия *N. baicalensis* A. Mor.

Своеобразный бескрылый вид, обитающий у уреза воды под камнями. Передвигаются изображая на рис. 12, гениталии ♂ — рис. 25.

Распространение. Эндемик берегов оз. Байкал. Материал: Иркутская обл., Слюдянский р-н, пос. Ангасолка, на берегу Байкала, 10 VIII 1973 (В. Г. Шильников), 8 экз.; юго-зап. побережье Байкала, пос. Кузгун (А. Челаловский), 1 экз.; «Байкал, Кузгун», 1 экз.

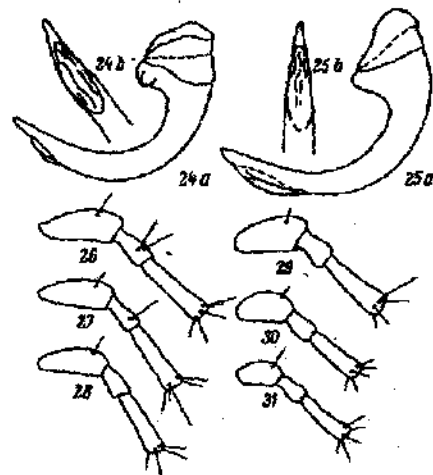


Рис. 24—31. *Nebria*.

24—25 — гениталии ♂: 24 — *N. bicristata* Leth. (24a — эдегус сбоку, 24b — то же, сверху); 25 — *N. baicalica* Motsch. (25a — эдегус сбоку, 25b — то же, сверху); 26—31 — 3 пары члеников усиков (26 — *N. baicalica* Motsch., 27 — *N. ruficollis* Motsch., 28 — *N. andrascina* Mor., 29 — *N. gibbifoveata* sp. n., 30 — *N. galtenhalli* Schoenh., 31 — *N. frigida* Sahlb.).

Лектопия *N. baicalensis* A. Mor., ♀, имеет оранжевую отметку с надписью «Baical box., 182-1». Паралектопия, 3 ♂, 1 ♀, с такими же отметками под номерами от 182-2 до 182-5. Все экземпляры молодые, недоокрашенные. По всем основным признакам вид Моравица совпадает с *N. baicalica* Motsch.

17. *Nebria* (*Boreonebria*) *arctica* Glas.

Гласун, 1901, Русск. энтомо. обзор., 1: 20 (loc. class. — Восточная АССР, пос. Иркутск и остр. Камолой шельфы), sec. typ.; Sahlb., 1927: 368.

Лектопия и 7 паралектопия в коллекции ЗИН АН СССР. Распространение. Южн. Урал в пределах Башкирской АССР и Челябинской обл. Научный материал — 11 экз.

18. *Nebria* (*Boreonebria*) *subreticulata* Shilnikov, sp. n. Голотип, ♂, и 3 паратипа в коллекции ЗИН АН СССР. Типовое местонахождение — Таловое оз., р. Чиря.

Черный, бедра красные, иногда желтоватые. Концы плечиков, надкрылок, 1-й членик усиков, голени и лапки буроватые или голые на основании и лапки черные. Голова короткая, с выступающими глазами, лоб с 2 мезантеннами. 1-й членик усиков по длине равен 3-му, и верхняя равномерно утолщается, 2-й членик с 2 мезантенами. Передвигаются (рис. 13) сердцевидно, но боком с довольно широкими отогнутыми лапками, передние углы слабо выступают, на верхних кончиках, задние углы прямоотогнуты или слегка отогнуты. Боковая щитовка расположена на отогнутом

у самого края. Длин переднеспинки выгнутый, с глубокой срединной линией, боковые и передний край редкие, но отчетливо пунктированы, особенно края глубокие. Надкрылья асимметричные, в 1.4 раза шире переднеспинки, в 1.5—1.6 раза длиннее своей ширины, их наибольшая ширина за срединной; почти округлыми, слабо выступаю. Борозды гладкие или с едва заметными следами пунктировки, прилегают к выгнутым на всем протяжении, блестящие, 3-й прерван 2—4, 5-й иногда 1—2 крупными пятнистообразными воронами. Крылья редуцированы, едва достигают половины длины надкрылий. Отросток переднотруды на вершине не острый. Эпистерны заднотруды гладкие или с несколькими точками, в 1.3 раза длиннее своей ширины по переднему краю. 4-й членик задних лапок слабо зубчатообразно выгнут. 2—3-й членики передних лапок с продолговатыми, гексагональными зубцами на рис. 23.

Длина 9.3—10.4, ширина 3.8—4.2 мм.

Наиболее близок к предыдущему виду, отличается красными бедрами, формой переднеспинки, несколько меньшими размерами.

Распространение. Алтай.

Материал. Голотип: Талецкое оз., р. Чиря, 30 VI 1909 (А. А. Бельяков); паратипы: Талецкое озеро, 20 VI 1908 (П. Верещагин), 1 экз.; «Tomsk. Gouvern., Mischicha, A. Jakobson», 1 экз.; «Sibir. oest., Altai», 1 экз.

#### 19. *Nebria (Boreonebria) bisertata* Lutshn.

Лутшн, 1915, Русск. энтом. обзор., XV, 2: 187 (loc. class. — Сев.-Вост. Китай: Ханджошан), рос. тур.; Sasaki, 1927: 378.

Голотип: ♀ в коллекции ЗИН АН СССР.

Распространение. Еврейская АО, юг Хабаровского края. Сев.-Вост. Китай. Редок и спорадичен. Изученный материал — 10 экз.

#### 20. *Nebria (Boreonebria) sajanica* Blaup.

Blaupfing, 1931, Deutsch. Ent. Zeitschr., 4: 178 (loc. class. — Туинские горы, пос. Туран).

Распространение. Туинские горы, Хамар-Дабан.

Материал. Бурятская АССР, пос. Молды, гора Хулугайна, 2700—3000 м, под камнями у ручья и тающих снежников, 25—29 VI 1974 (В. Г. Шенников), 41 экз.

В коллекции ЗИН АН СССР имеются также два экземпляра с этикетками: «Хамар-Дабан в пределах Иркутской губ., 8 VI 1870, А. Челпановский», которые несколько отличаются от саянских особей и, возможно, являются подвидом *N. sajanica* или самостоятельным видом. Для окончательного вывода необходимо исследование более многочисленного материала из высокогорий Хамар-Дабана.

#### 21. *Nebria (Boreonebria) gibbifera* Motsch.

Motschulsky, 1860, in Seidenk's Reise, II: 97, t. VI, f. 26 (loc. class. — Куральские о-ва: Уруу); Sasaki, 1927: 373.

Лекоткин, ♀ в коллекции МГУ, паралектотип — в ЗИН АН СССР.

Распространение. Куральские о-ва (Итуруп, Кунашир, Уруу). Редок и спорадичен.

Материал. О. Итуруп, берег оз. Сокоцкого, 1—10 VIII 1966 (Г. Ш. Лафер), 6 экз.; сев.-вост. часть о-ва Кунашир, 2 VIII 1960 (О. Н. Кабаков), 2 экз.

Г. О. Кравчуцкая (1973) приводит экземпляры с Итурука как *Nebria* sp. 1, а экземпляры с Кунашира рассматривает как таджикскую *N. gibbifera* Motsch. По нашему мнению, крупные особи с Итурупа, наоборот, более близки к типу, тогда как мелкие кунаширские сильнее отклоняются от него.

VII. Подрод *BORENEBRIA* Sem. et Zn.

Семин и Зинков, 1928: 213.

Типовой вид — *N. djakonovi* Sem. et Zn.

2-й членик губных щупиков с 2 шестигранными головками со слабой перетяжкой. Шестигран в задних углах переднеспинки отсутствуют. Крылья полностью редуцированы, надкрылья с совершенно свободными клетками, края распрямлены, по шву часто орошены. Окраска тела металлическая: золотая, бронзовая, фиолетовая.

Подрод включает 3 вида, которые распространены в Вост. Китае, на о-вах Корея и на Дальнем Востоке СССР. В нашей фауне 2 вида. Большая локальная изменчивость делает иногда различие видов затруднительным.

#### ОПРЕДЕЛИТЕЛЬНАЯ ТАБЛИЦА ВИДОВ ПОДРОДА *BORENEBRIA* SEM. ET ZN.

- 1 (2). Крупнее (12.5—15.0 мм) и шире. Надкрылья по бокам перед слабо торчащими плечевыми зубчиками слегка выемчатые (рис. 35), темно-фиолетовые или фиолетово-бронзовые. Переднеспинка — рис. 33. Гениталии ♂ — рис. 36, правая парамера широкая . . . . . 22. *N. (B.) komarovi* Sem. et Zn.

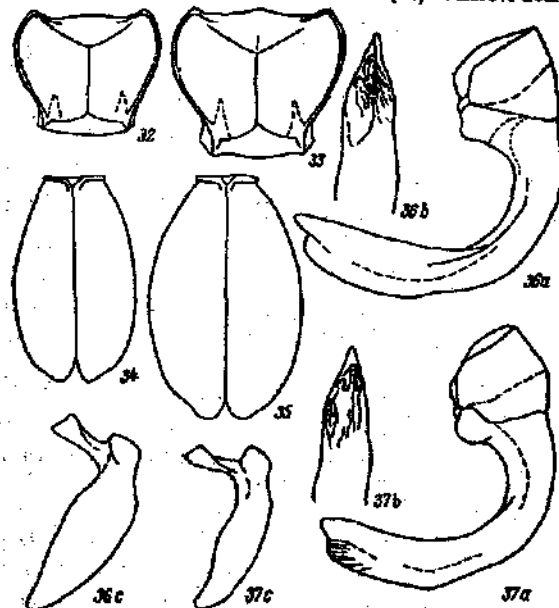


Рис. 32—37. Детали строения видов подрода *Borenebria* Sem. et Zn. *Nebria djakonovi* Sem. et Zn.: 32 — переднеспинка, 34 — надкрылья, 37a — адрогус сбоку, 37b — то же, сверху, 37c — правая парамера; *N. komarovi* Sem. et Zn.: 33 — переднеспинка, 35 — надкрылья, 36a — адрогус сбоку, 36b — то же, сверху, 36c — правая парамера.

- 2 (1). Меньше (10.5—12.7 мм) и уже. Надкрылья по бокам перед слабо торчащими плечевыми зубчиками не выемчатые (рис. 34), желтые или зелено-бронзовые. Переднеспинка — рис. 32. Гениталии ♂ — рис. 37, правая парамера уже . . . . . 23. *N. (B.) djakonovi* Sem. et Zn.

#### 22. *Nebria (Borenebria) komarovi* Sem. et Zn.

Семин и Зинков, 1928: 214 (loc. class. — сев. о-ва Корея: Басоки р. Яху), рос. тур.; Sasaki, 1933: 630.

Лекоткин, ♂ и ♀ паралектотипы в коллекции ЗИН АН СССР.

Распространение. Крайний юг Приморья. Сев. о-ва Корея. Исследовательский материал — 14 экз.

Типичные экземпляры этого вида в Приморье пока обнаружены только на территории заповедника «Кидорова гора» (Лафер, 1973). Форма с более короткими, почти черными надкрыльями, сильное затемнение по бокам перед плечевыми зубчиками обитает на горе Крайничей (Партизанский р-н, 14 экз.).

Примера паренера у этой формы уша, чем у типичной *N. komagovi*. Таксономический статус этой формы остается важным до накопления более обширного сравнительного материала.

23. *Nebria* (*Eonebria*) *djakovi* Sem. et Zn.

Семени и Знојко, 1928 : 214 (loc. slam. — окр. оз. Ханка, гора Са. Нзы), сек. тур.: Сэйл, 1933 : 630.

Лекотип, 6 и 4 паралекотипа в коллекции ЗИН АН СССР.

Распространение. Обитает на юге Приморья, но севернее, чем предыдущий вид, доходя на север до бассейна Большой Усурия. Несходственный материал — 41 экз.

ЛИТЕРАТУРА

- Кривошукца Г. О. 1973. Энтомофауна Курильских островов. Изд. «Наука», Л.: 1—313.
- Лафер Г. Ш. 1973. О малоизвестных жуках рода (*Colopota*, *Carabidae*) на Приморья и их зоогеографическая характеристика. Энт. обзор., 53, 4 : 845—855.
- Семенико-Тихонович А. П., Д. В. Знојко. 1928. *Eonebria*, новый вид рода *Nebria* Latr., и его виды (*Col.*, *Carabidae*). Русск. энто. обзор., XXII, 3—4 : 213—215.
- Bänninger M. 1921. Vierter Beitrag zur Kenntnis der Carabinae (Coleoptera). Ent. Mittell., X, 5 : 151—156.
- Bänninger M. 1925. Neunter Beitrag zur Kenntnis der Carabinae: die Nebriini. Ent. Mittell., XIV, 2 : 180—195, 3—4 : 256—281.
- Bänninger M. 1926. Über die Nebriini. 13. Beitrag zur Kenntnis der Carabinae. Koleopt. Rundsch., XIV, 1 : 1—7.
- Bänninger M. 1948. Über Carabinae (Coleoptera). Ergänzungen und Berichtigungen III, mit Bemerkungen zu R. Jeannel's neuer Einteilung der Carabiden. Mitt. Münch. Ent. Ges., 35—39 : 127—157.
- Сайт В. 1927—1933. *Carabidae*, I—III, in Junk et Schenkling *Coleopterorum Catalogus*, Berlin.
- Gebler F. 1847. Verzeichniss der im Kolywan-Weikroenakischen Hüftenbezirke Süd-West Sibiriens beobachteten Käfer mit Bemerkungen und Beschreibungen. Bull. Soc. Nat. Mém., XX, 3 : 263—361.
- Jeanne R. 1937. Notes sur les Carabiques. 1. Le genre *Nebria* Latr. Revue Franç. d'Entom., IV, 1 : 1—8.
- Lindroth C. H. 1961. The ground-beetles of Canada and Alaska, 2. Opusc. Ent., Suppl. XX : 1—309.
- Моравиц А. 1962. Vorläufige Diagnosen neuer Coleopteren aus Sibirien. Mal. biol. Acad. Petrosb., IV : 190—226.
- Мотсхульский В. 1844. Insectes de la Sibirie, rapportes d'un voyage fait en 1839—1840. Mém. Acad. St. Petrosb., XIII : 1—274.
- Мотсхульский В. 1885. Enumeration des nouvelles espèces de coleopteres rapportees de nos voyages par V. Motschulsky. Bull. Soc. Imp. Nat. Mosc., XXXVIII, 4 : 227—313.
- Sahlberg R. F. 1844. In Insum insectorum rossicam symbola, nova ad Ochotak totius carabiorum species. Acta Soc. Sc. Fenn. : 1—66.

Ленинградский  
государственный университет.

SUMMARY

The paper concerns the systematic position and geographic distribution of 23 species of the genus *Nebria* Latr. from Siberia and the Far East of the USSR. Keys to subgenera and species are given. One new species, *N. rubrofemorata* sp. n., is described from Altai. The species is most closely related